



Aretxabaletako topogida



*bidezidorrak, mendiak
eta BTT zirkuitua*





1. edizioa: 2010 Abendua



Aretxabaletako
Udala

© Aretxabaletako topogida: bidezidorrak, mendiak eta BTT zirkuitua.
Aretxabaletako Udala
Proiektuaren zuzendaritza: Naturgintza Fundazioa
Argazkiak eta testuak: Naturgintza Fundazioa
Argitaratzailea: Aretxabaletako Udala
Diseinu eta errealizazioa: Arteman Komunikazioa
Inprimatzailea: Gertu Koop.
Lege gordailua: SS-1630-2010





Aretxabaletako topogida



*bidezidorrak, mendiak
eta BTT zirkuitua*





Hitzaurea

Eskuartean duzun hau, Aretxabaletan aisialdirako egin den lehenengo natura-gidaliburua da. Oinarrizko informazioa eskaintzen duen poltsikoko liburu honek, Debagoieneko udalerrri eder honetako ezkutuko altxor miresgarriak ezagutzen lagunduko dizu.

Topogida honekin Aretxabaleta aktiboki, mendiko botak jantzirik, ezagutzera gonbidatzen zaitugu; bera, udalerrria, izan dadila zu erakartzen zaituena. Zu zeu zara protagonista eta zure esperientzia ezagutza iturririk nagusia.

Aretxabaletako erakargarritasunaren zati handi bat hirigunetik kanpo aurkituko duzu. Gertu, atxabaltarrok mendez mende sortu dugun paisaia kulturala antzeman daiteke. Jauregiak, baserriak, iturriak, basoak eta mendiak dira Aretxabaletako kultura eta historia-ren berri ematen digutenak. Topogidak, bidezidorren bitartez, horiek guztiak ezagutzera gonbidatzen zaitu. Bertan, oinezko sei ibilbide, BTT zirkuitu bat, zazpi mendi gailurretara iristeko argibideak eta bertako landaretza ezagutzeko azalpenak aurki daitezke.





Aipatzekoa da, halaber, ibilbide batzuek izaera berria hartu dutela: *Uretsen bidea*, XX. mende hasieran egondako bainuetxeen bizitzara itzularaziko gaituena, *Muga ertzeko bidea*, PR-Gi 92 izenarekin identifikatuta edota *Eleizgarai bidea*, garai batean Oron egondako ermitetara hurbilduko gaituena... Izen horiek, nortasuna emateaz gain, norberak deskubritu beharreko misterioa helarazten digute.

Bidezidor hauek berreskuratzeko eta berritzeko lana, askoren elkarlanari esker lorturikoa izan da. Udal honen egitasmoari talde profesional baten ahalegina gehitu zaio. Horrez gain, ezin dugu ahaztu, elizate guztietako auzo alkate eta baserritarren laguntza, beren lurretatik pasatzeko baimenak emateagatik, eta eskuzabaltasunez historia zein kultura informazioa, eta antzinako bideak erakusteagatik. Bidenabar, proiektu honetarako diru laguntzak eman dituzten erakundeak, Gipuzkoako Foru Aldundia eta Eusko Jaurlaritza. Har dezatela guztiek gure eskerrik beroena.

Zinez espero dugu topogida hau baliagarri eta lagungarri izatea Aretxabaletako bidezidorretan zeharreko abenturan.

Inaxio Garro Iturrospe
Aretxabaletako Alkatea







Bidezidorrak



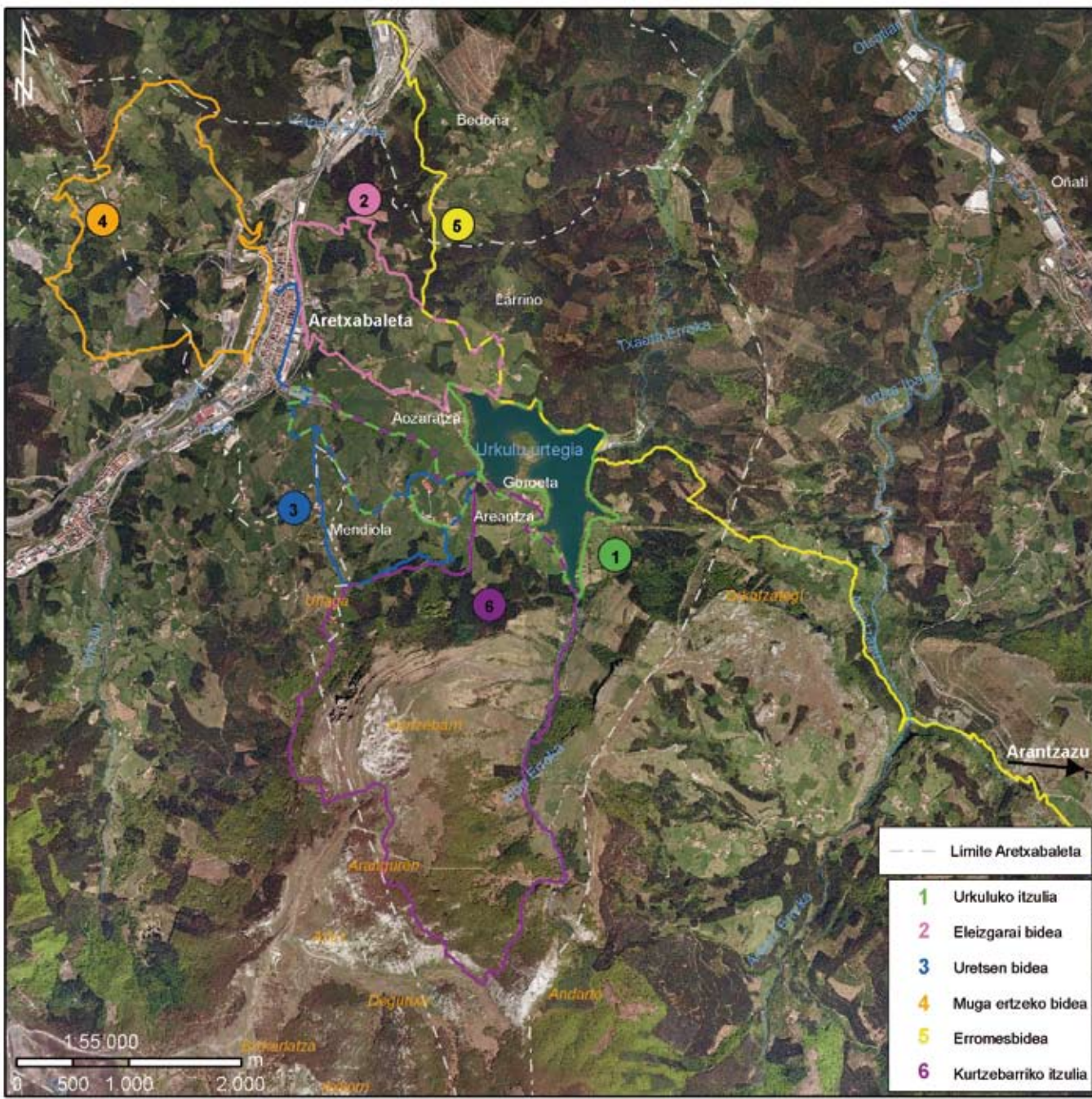
BIDEZIDORREN EZAUGARRIAK

Ibilbidea	Distantzia km.	Denbora ord.	Desnibela m	Zailtasuna MIDE	Oinetakoak	Zailtasuna
Urkuluko itzulia	12,4	3	142	1-1-1-2	Kiroletako zapatilak	Erraza
Eleizgarai bidea PR-Gi 97	7,0	2,5	204	1-2-2-2	Trekkingneko zapatilak	Erraza
Uretsen bidea SL	10,5	3	248	1-2-2-2	Trekkingneko zapatilak	Ertaina
Muga ertzeko bidea PR-Gi 92	10	3,5	540	2-2-3-2	Trekkingneko zapatilak	Ertaina
Erromesbidea PR-Gi 106	16,0	5	539	3-2-3-2	Trekkingneko zapatilak	Zaila
Kurtzebarriko itzulia PR-Gi 3002	18,6	6	839	3-3-3-3	Mendiko botak	Zaila



GOMENDIOAK:

- Saiatu mendira bakarrik ez joaten; zure ingurukoei esan zein ibilbide egingo duzun.
- Mugikorra eraman. Larrialdietako zenbakia: 112.
- Zerbitzu meteorologikoa kontsultatu.
- Oinarrizko botika kutxa eraman aldean.
- Eraman beti janaria eta ura.
- Behar duenari laguntza eman.
- Komuneko beharrak, iturrietatik, erreketatik, eraikinetatik, atsedenekuetatik eta bi-deetatik urrun egin.
- Bidezidorren trazaketa errespetatu.
- Abereak ez izutu eta landarerik ez hartu.
- Garbia izan zaitez, zaborra bueltan eraman.
- Zabaldutako hesi eta atakak berriz itxi. Baserri mundua errespetatu. Txakurra mendira badaramazu, inor gogaitzen ez duela egiaztatu eta beharrezkoa izanez gero, lotu.
- Ez sortu iskanbilarik eta ez egin beharrezkoa ez den zaratarik.



MIDE

Ibilbideen informazio-metodoa

MIDE ibiltarietarako darabilten komunikazio-sistema da. Horrek ibilbideen ezaugarri teknikoak eta fisikoak neurtzen eta ezaugarritzen ditu. Sistemaren xedea ibilbideek dituzten zailtasunen gaineko iritzi ezberdinak bateratzea da bidezidorzale bakoitzak egokiena zaion bidea aukeratu dezan.

Ingurunea

Ingurunearen gogortasuna



1. Ingurunea arriskutsua gerta daiteke.
2. Arrisku faktore bat baino gehiago daude.
3. Zenbait arrisku faktore daude.
4. Nahiko arrisku faktore daude.
5. Askotariko arrisku faktoreak daude.

Ibilbidea

Ibilbidearen norabidea bereizteko zailtasuna



1. Bide eta bidegurutzeak ondo zehaztuak daude.
2. Jarrai-bidea adierazten dituzten bidexkak edo seinalez-tapenak.
3. Elementu geografikoen eta puntu kardinalen ezagutza zehatza eskatzen du.
4. Arrastoz kanpoko nabigazioa eskatzen du.
5. Bidean inguratu beharreko oztopo batzuk daude.

Joan-etorria

Ibilaldiari aurre egiteko zailtasuna



1. Zoru lauetan barreneko ibilaldia.
2. Burdinbideetan barreneko ibilaldia.
3. Bidezidor edo bide irregularreko ibilaldia.
4. Oreka mantentzeko beharrezkoa da eskuak erabiltzea edo saltoak egitea.
5. Gune batzuetan eskalatu egin behar da.

Esfortzua

Ibilaldiari aurre egiteko esfortzua



1. Ordu batera arteko ibilaldia.
2. 1etik 3 ordura bitarteko ibilaldia.
3. 3 tik 6 ordura bitarteko ibilaldia.
4. 6 tik 10 ordura bitarteko ibilaldia.
5. 10 ordu baino gehiagoko ibilaldia.

Mendi Federazioak gomendatua.

Informazio gehiago: www.euromide.info

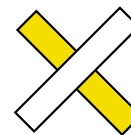
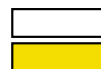
BIDEZIDORREN SEINALETIKA

Bideak aurrera
darrai

Norabide
aldaketa

Norabide
okerra

PR
Ibilbide
Motzak



SL
Herri
ibilbideak





1.Urkuluko itzulia



TOPOGIDA

- 1. Bainuetzeko bidegorria:** Urkulu urtegia daraman bidegorriaren hasieran dago. Hemendik abiatu eta 2 kilometrora urtegia iritsiko gara; eskuinean *Matxiniturri* iturria.
- 2. Urkulu urtegia:** Urkulura heltzean bera inguratzen duen bidegorri eta errepedarekin egingo dugu topo. 1980. urtean eraikitako urtegi horrek, Debagoieneko udalerrri guztiak eta Eibar herria, urez hornitzeaz gain, atxabaltar eta inguruko herritar askori aisialdiaz gozatzeko aukera ematen die. Ezkerretara, Irreban baserria, egun, monumentu izendatua.
- 3. Egokitutako Bidegorria:** Areantza elizatera doan errepedea eskuinean utzita, aurrez aurre dugun bidegorritik hasiko gara Urkuluko itzulia egiten. Goroetako elizaurrera heltzen den bidegorri zati hori, urritasunak dituzten pertsonentzat egokitu dago.
- 4. Baserrien artelana:** Urkulu urtegia eraikitzean, ur azpian desagertutako baserrien omenez egin zen. Bertan, umeentzako jolasak daude. Metro gutxi bazuk lehenago **Goroeta elizatea*** ezagutzeko aukera dugu.
- 5. Urkulu erreka:** Urkulu urtegiako ur emari garrantzitsuenak Bolibartik eta erreka horretatik datoz.
- 6. Urtegi behatokia:** bertatik ikusten den panoramika ikusgarria da. Parean Urkuluko irla, oso garrantzitsua gordetzen duen biodibertsitateagatik.
- 7. Presa:** urtegiaren uren erregulaziorako eraikia. Beherantz joanda, urtegi araztegia dago. Inguruko pistetatik, Oñatiko Zubillaga auzora edota Arrasateko Bedoña elizatera joan daiteke.
- 8. Hegaztien behatokiak:** lehenengoa presatik 350 metrora dago, bigarrena berriz, Aozarata elizatean. Hortik bidegorria jarraitu urtegi perimetro osoa egin arte.
- 9. San Bixente ermita:** *Matxiniturri* iturriaren atzeko eskuineko bidea jarraituz, Areantzako elizatera helduko gara. Bertan Kanpai-jole eskola dago. Aurrera egin, 600 metrora, eskuineko pistatik gora joan eta muino batean aurkituko dugu ermita eder hau.
- 10. Bolinaga auzoa:** Arientzako Mitarte Garai nekazal etxe albotik doan bidea beherantz jarraituz helduko gara. Aipatzekoa da bertan dagoen Bolinaga Errota baserria. Errepidetik beherantz jarraitu eta bidegurutzean, eskuinera doan hareazko pistatik gora joan.
- 11. Iturriondo parkea:** berehala Iturriondo parkean sartuko gara. Bertan, zuhaitz eta zuhaixka espezie asko ezberdindu daitezke. Beherantz jarraituta, hasierako puntura iritsiko gara.

***Goroeta Elizatea:** Bertan Santiago eliza da aipatzekoa, XVI. mendean Perez de Sardaneta atxabaltarrak eginitako erretaula polikromatuagatik. Mundu osoan ez da ezagutzen Santiago apostoluari espresuki eskainirik erretaularik. Bestalde, ezin da ahaztu elizate honetako Mendiaretx baserri ondoan dago inguruko Ametz multzo garrantzitsua



OINARRIZKO EZAUGARRIAK

FAKTORE OBJETIBOAK:

- Distantzia: 12,4 km
- Denbora: 3 ordu
- Desnibela: 142 m
- Gehiengo altuera: 398 m
- Gutxiengo altuera: 256 m

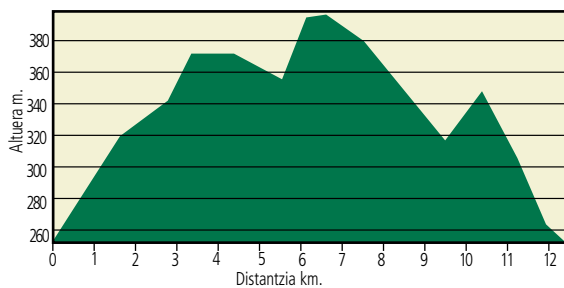
IBILBIDEAREN ESKAKIZUN TEKNIKO ETA FISIKOAK:

- Ingurunea: 1
- Ibilbidea: 1
- Joan-etorria: 1
- Esfortzua: 2

ZAILTASUNARI BURUZKO BALORAZIOA: Erraza

OINETAKOAK: Kiroletako zapatilak

IBILBIDEAREN PROFILA





2. Eleizgarai bidea



PR - Gi 97



TOPOGIDA

- 1. Aretxabaletako Kanposantua:** Kurtzebarri eskola atzetik doan bidegorritik abiatuko gara Arrasateko norabidean. Bidegurutzean eskuinerantz hartuz aurrez aurre aurkituko dugu. 1810. urterarte Bedarretako San Migel eliza erromanikoa egon zen bertan. Egun, kontserbatzen den bakarra, kanposantuan jarritako atari erromanikoa da. Ibilbide guztian zehar marra zuri eta horiek gidatuko gaituzte.
- 2. Elesgarai baserria:** Kanposantu ezkerreko bidea hartu eta 400 metrora aurkituko dugu. Baserri hori, garai batean Oron egondako San Joan Bataiatzailea eta San Martingo ermiten, egun baserriak, arrasto toponimiko bakarrenetarikoa da.
- 3. Oro auzoa:** gorantz eta eskuinerantz doan pinudi arteko pista jarraituta Oro auzoko Iregikoa baserrira iritsiko gara. Aipatzekoak dira, baserri horren pareko harrizko garbilekua eta Iturralde baserriak duen auzoko armarría. Garbilekuko iturritik eskuinerantz doan errepidea jarraitu 100 metrora lurrezko pista hartzeko. Bertan panoramika ederrak daude.
- 4. Larrino elizatea:** lurrezko pistatik aurrera jarraituz, bidegurutze batekin egingo dugu topo; hemen, zuzen jarraitu pinudian zehar, Larrinoko errepidera heldu arte. Mendi bidearen azken zatian, erromesbidearekin elkartuko gara. Errepidea ezkererantz jarraituz, elizateko San Kristobal elizara helduko gara. Horrek, hiru aldare ditu, erdian San Kristobalena. Elizateko hainbat lekutatik, Urkuluk eskaintzen dituen ikuspegi ederrez goza daiteke.
- 5. Urkulu:** Larrinoko errepidea jarraitu bidegurutzearekin topo egin arte; hemen eskuinaldera doan bidea hartu, Intusiaga baserriaren ondotik igaro eta zuzen jarraituz, Urkulura iritsiko gara.
- 6. Aozaratz elizatea:** Erromesbidea ezker aldean utziz, urtegia inguratzten duen bidea jarraituko dugu. 450 metrora eskuinerantz doan bidexkatik joko dugu, Aozaratz elizateko Torrena baserrira heltzeko. Errepidea gurutzatuz, Matikua (egun jatetxea) eta Iregikoa baserriak daude. Ondoan, San Joan Bataiatzailearen eliza.
- 7. Otorora dorretxea:** bidegorria jarraitu eta 500 metrora Monumentu Historiko Artistikoa den jauregi horretara helduko gara.
- 8. Otorazelaiko haritzia:** bidegorria utzi eta bidea zuzen jarraituz, atsedengune paregabe horretara iritsiko gara.
- 9. Ibilbidearen amaiera:** Agerre baserritik beherantz, Aretxabaletako herria inguratzen duen saihesbidearen gainetik eta 200 metrora, ibilbidearen hasierako puntura helduko gara.



OINARRIZKO EZAUGARRIAK

FAKTORE OBJETIBOAK:

- Distantzia: 7,0 km
- Denbora: 2,5 ordu
- Desnibela: 204 m
- Gehiengo altuera: 436 m
- Gutxiengo altuera: 232 m

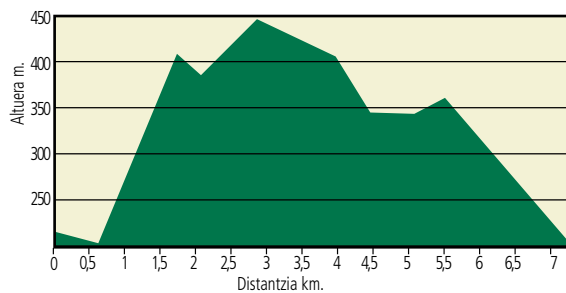
IBILBIDEAREN ESKAKIZUN TEKNIKO ETA FISIKOAK:

- Ingurunea: 1
- Ibilbidea: 2
- Joan-etorria: 2
- Esfortzua: 2

ZAILTASUNARI BURUZKO BALORAZIOA: Erraza

OINETAKOAK: Trekkingneko zapatilak

IBILBIDEAREN PROFILA





3. Uretsen bidea

Aretxabaletako bainuetxeen bila

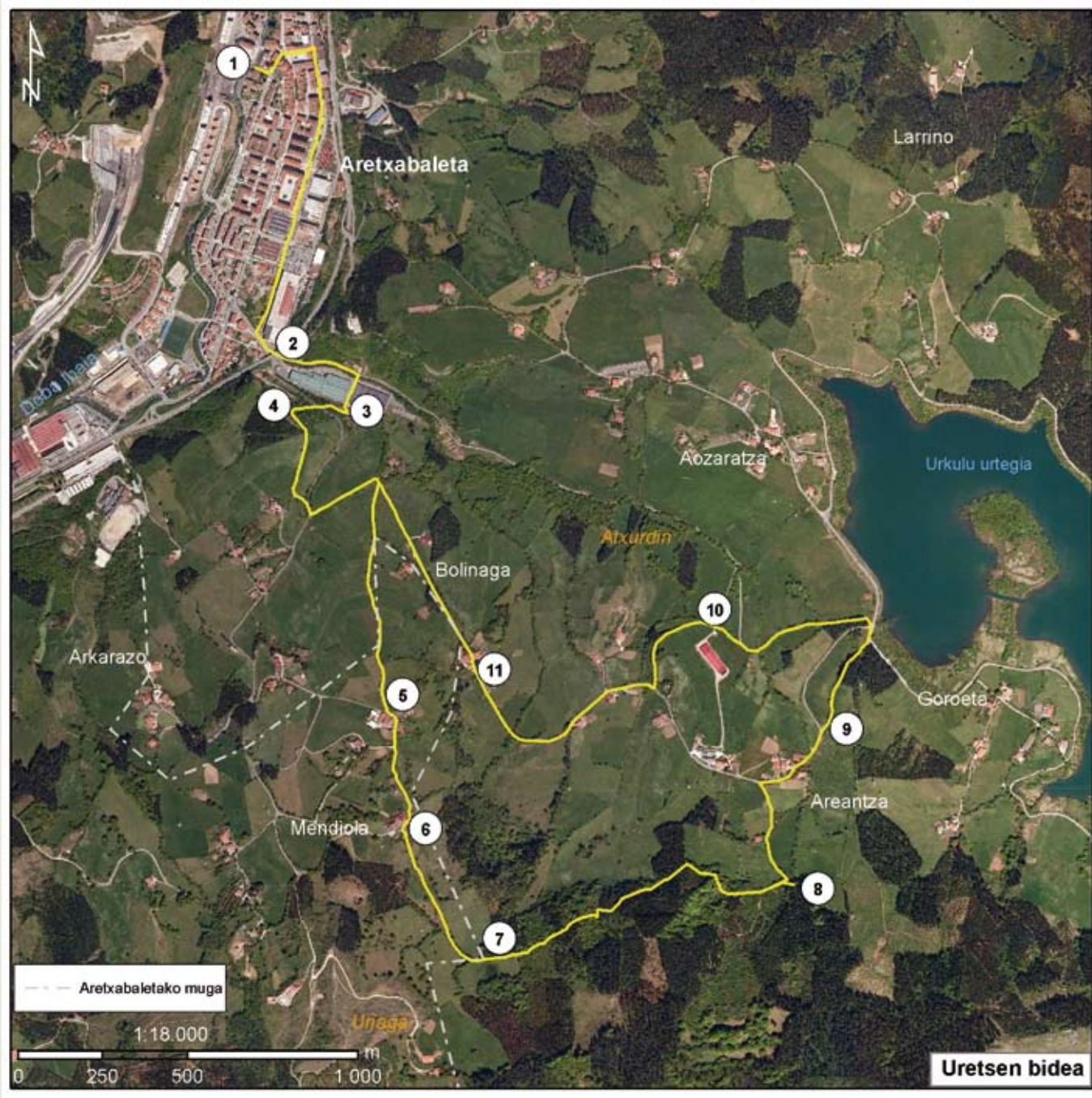


SL - Gi 37



TOPOGIDA

- 1. Oalora bainuetxeko uretsa¹:** Anbulategi ondotik igarota aurkituko dugu, Deba ibaiaren ondoan. Hori, bainuetxetik geratzen den arrasto bakarrenetarikoa da. Egun ez du ur jariorik. Ibilbide guztian zehar marra berde eta zuriek gidatuko gaituzte.
- 2. Ibarako uretsa:** herriko plaza zeharkatu eta Eskoriatzarantz doan bigedorria jarraituko dugu Urkuluko oinezko sarbidera iritsi arte. Alboan, sufrezko iturria dago garai bateko Bainu Zaharren oroigarri gisa. Ur hauek gaitz batzuen kontra erabili ziren eta oraindik ere oso ur estimatuak ditugu.
- 3. Bainuetxeko Garbilekua:** gorantz lantegi artetik doan errepidea jarraitu eta eskuinerantz doan pistatik gora egingo dugu. Pistatik 20 metrora eta eskuinera, lizar bakan batzuek harrera egiten diote Bainuetxetik geratzen den arrasto bakarrenetako horri.
- 4. Iturriondo parkea:** hareazko pistatik gorantz eginez parke horri harrera egiten dion panela aurkituko dugu. Zuhaitz eta zuhaixka espezie ezberdinez osaturiko parkean zehar murgilduko gara. Hemendik irtetean, aurrez aurre Kurtzebarri, eta ezkerrean Orkatzategi, Amezkueta eta Iruatxeta mendiak bistan ditugu. Berehala, harrizko uhaska batekin egingo dugu topo.
- 5. Mendiolako elizatea:** hareazko pista bukatzean, Arientzako Bolinaga auzorantz doan errepidea hartuko dugu eta 400 metrora, Arantzasarri baserria ezkerrean utzita, eskuinerantz doan herribidetik gora egingo dugu, ziburua gaindituz. Bertan, Udalaitz, Muru, Anboto, Orixol, Apotza, Untzila, Kurtzebarri eta Atxorrotzeko ikuspegi ederra. Ibilbidea jarraituz, Mendiola elizateko Olabena baserriaren ondora iritsiko gara.
- 6. Mendiolako iturria:** Elizbidea jarraituz San Joan Bataiatzailearen elizara iritsiko gara. Elixakoa baserriaren parean **mineral ugariko²** iturri hori aurkituko dugu. Eskuin aldean, elizateko kanposantua.
- 7. Bertako basoa:** errepidea utziz eta burnizko langa gaindituz goranzko larreen arteko bidezidorretatik zehar, mandobidera iritsiko gara. Ezkerreantz jarraituz, bertako zuhaitzez osaturiko basoan sartuko gara.
- 8. Altziniturri:** 400 metro egin ondoren mandobidea utzi eta behearazko baso-pista jarraituko dugu. Kilometro erdira beste bidegurutze batean zuzen jarraitu egurrezko hesia ikusi arte. Hesia pasatu eta gaztainondoetatik gertu, errekaostaren beste aldean, Arientza elizateko Altziniturri uretsa aurkituko dugu. Analizatu gabeko urak dira baina bere usain eta zaporean erraz antzematen da bere nortasun sufretsua.
- 9. Areantzako bide zaharra:** Altziniturritik irten eta behearantz, Intxaurbe baserri albotik igaroko gara. Ezker aldean, *Iturrikoroma* iturria eta eskuinerantz joanda, Areantzako Natibitate eliza eta Kanpai eskola. 150 metrora, eskuinean dagoen bide zaharretik, *Matxiniturrira* ailegatuko gara.



TOPOGIDA

10. Areantzako abeletxea: Bainuetxeko bidetik jaitsi eta 400 metrora, hareazko bidezidorra hartu eta Arientzako errepidera helduko gara. Inguru honetan esne behien jarduera garrantzitsua dago. Nekazari horiei esker Urkuluko paisaia eder mantentzen da.

11. Bolinaga auzoa: Areantzako nekazal etxe eta baserri arteko errepidea beherantz jarraituz helduko gara. Aipatzekoa da bertan dagoen Bolinagako errota baserria. Oraindik ere ubidea ikusten da base-riaren beheko aldean. Ondoan harrizko uhaska bere iturriarekin. Puntu honetatik aurrera bide bera jarraituz, ibilbide hasierara helduko gara.

¹Uretoa: Sufre kontzentrazio altuko iturria

²Mineral ugari iturria: Eguraldiaren arabera uraren osaketa aldatzen joaten da, metal, kare edota sulfre iturri bihurtuz



OINARRIZKO EZAUGARRIAK

FAKTORE OBJETIBOAK:

- Distantzia: 10,5 km
- Denbora: 3 ordu
- Desnibela: 248 m
- Gehiengo altuera: 490 m
- Gutxiengo altuera: 241 m

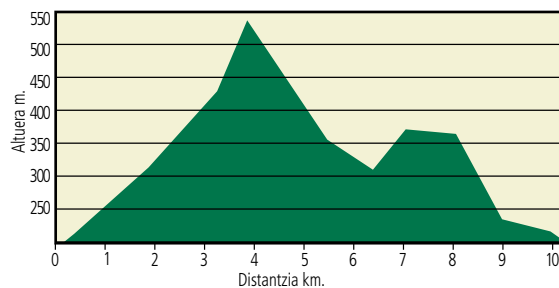
IBILBIDEAREN ESKAKIZUN TEKNIKO ETA FISIKOAK:

- Ingurunea: 1
- Ibilbidea: 2
- Joan-etorria: 2
- Esfertzua: 2

ZAILTASUNARI BURUZKO BALORAZIOA: Zailtasun ertaina

OINETAKOAK: Trekkingneko zapatilak

IBILBIDEAREN PROFILA





4. Muga ertzeko bidea



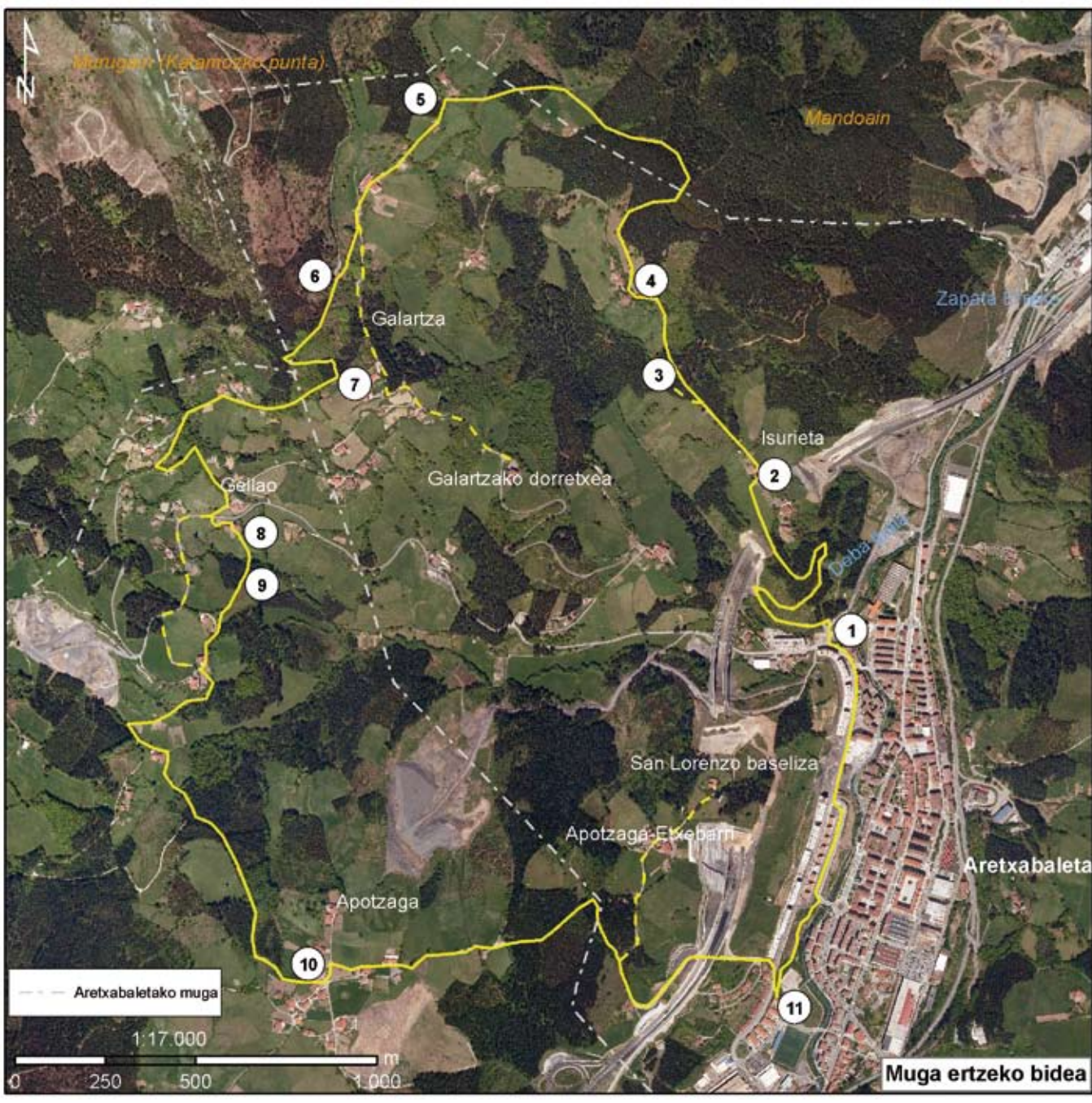
PR - Gi 92



TOPOGIDA

- 1. Herrigunea:** Aretxabaletan Gi-3920 errepidea hartu Aramaioko norabidean; berehala, errepide hori utzi eta Isurietarantz abiatuko gara Gi-3132 errepidetik. Bertan dago ibilbidearen panela. Ibilbide laburra da, eta zuriz eta horiz markatua dago bere osotasunean.
- 2. Isurieta elizatea:** pinuz inguratutako asfaltozko bidetik gora eginda helduko gara. Eskuinerantz Isurieta azpikoa, elizateko armarrria baserri aurrealdean duelarik, Olabe baserriak eta San Pedroko eliza, erromatar garaiko zenbait aztarna aurkituko ditugu bertan. Gu ezkerretara joango gara Isurieta aurrekoa baserri albotik.
- 3. Karobia:** asfaltozko bidetik gorantz goazela ibilbidea eskuinean utzi eta 500 metrora lurrezko pista jarraituz karobia aurkituko dugu. Karobiak, kare-harria kiskalduz, kare bizia egiteko labeak ziren.
- 4. Ametzagagarai baserria:** ibilbidea itzuli eta errepidea gorantz jarraituz, aurrez aurre aurkituko dugu. Bertara heldu baino 50 metro aurrerago, eskuinera doan lurrezko pista hartu burnizko langa gaintuz. Gorantzko bidean, Aretxabaletako eta Eskoriatzako zenbait elizate eta mendiren panoramikak daude ikusgai: Galartza elizatea, Kurtzebarri, Muru, Atxorrotz...
- 5. Napparrena baserria:** pinudien artetik doan lurrezko pistatik gora jarraituz helduko gara. Baserriera heldu baino lehen, eskuin aldean, Arrasate udalerriko Udalaiz mendia eta Udala auzoa ditugu, ezkerrean berriz, Kurtzebarri eta Aretxabaleta udalerria. Baserri horren atzean, bi udalerriak bereizten dituen mugarria dago. Mururen oinean berriz, tontorgain iturria, bidezidorra zaleentzat sortua. 1801. urterarte, iturriaren parean, San Adrian ermita egon zen. Egun, ermitakoa izan litekeen San Adrianen taila ederra dago Galartzako elizan.
- 6. Untzilako mandobidea:** Gi-3133 errepidea jarraitu Alkurrena eta Etxezuri baserrien ondotik igaroz. 100 metrora dagoen bidegurutzean, eskuinera doan harrizko pistan gora joan eta zuzen Untzilara doan mandobidetik jarraituko dugu. Hala ere, bidegurutze horretan errepidea jarraituz Galartza dorretxea* eta Santa Lutzia eliza bisitatzeko aukera dugu.
- 7. Arangoiti-Etxezuri gurdibidea:** bertako zuhaitzez osaturiko mandobidea jarraitu. 350 metrora ezkerrean eta beheerantz doan sordanbidea hartu. Bidezi-dor horren ondoko pagadian, ondo gordeta, Aramaio (Araba), Eskoriatza eta Aretxabaleta (Gipuzkoa) banatzen dituen mugarria aurkituko dugu. Hortik, Arangoiti baserrietara (Arangoitiazpikoa...) eramango gaituen gurdibidera helduko gara.
- 8. Gellaoko eliza:** Arangoiti baserri artetik abiatuta 250 metrora dagoen ezkerreko bidea hartuz, txabola batekin egingo dugu topo. Puntu horretan eskuinera jarraituz, Gellaogarai baserriera helduko gara. Aurrez aurre, Andra Mariaren Zerurtze eliza bere ate erromanikoarekin.

* Galartzako dorretxea: XIV. mendeko Galartzako leinuaren oinetxe hori, gotorlekua eta babeslekua izan zen. Erdi Aroko azkenaldian, Leintz Bailarako leinu nagusienetakoa izanik.



TOPOGIDA

9. Elizbidea: Eliza atzealdetik, antzinako galtzadan zehar joango gara Etxabeazpikoa baserrira.

Euri asko egiten duenean, sortzen den lokatza dela eta, Aramaiora doan errepidea jarraitu eta ondoren, ezkerreko zementuzko pista hartzea gomendatzen da.

10. Apotzaga elizatea: Etxabe baserria eskuinean utzita, beharantz doan bidea jarraitu Iturbe baserrira heldu arte. Ezker aldetik eta zelaia zeharkatuz, basotik gora doan herribidea jarraituko dugu zementuzko pistaraino. Zuzen joanda Eskoriatzako Apotzaga elizatean agertuko gara. Bertan, San Miguel eliza eta Apotzagako hilerri zirkularra daude. Azken hori, Eusko Jaurlaritzak monumentu historiko izendatua. Hilerritik aurrera jarrituz San Bernabe ermitara iritsiko gara eta hortik eskuinera doan pinuen arteko pista jaitsiko dugu.

11. Aretxabaletako kiroldegia: mendi pista amaitzen den puntuan eskuinerantz eta Intxaustegi baserri albotik igarota kiroldegira helduko gara. Dena den ezkerre joanez gero Apotzaga-Etxebarrira heldu gaitzeko, bertan Sailuente edo **San Lorenzo baseliza***bisitatzeko. Kiroldegian, ezkerretara eta Txarapea kalean aurrera eginez hasierako puntura iritsiko gara.

*San Lorenzo Baseliza: Otsailaren 3an ospatzen da San Blas eguna, eta jendeak belak eta janaria bedeinkatzen ditu ezarriko minen aurkako mirarizko sendabide gisa.



OINARRIZKO EZAUGARRIAK

FAKTORE OBJETIBOAK:

- Distantzia: 10 km
- Denbora: 3,5 ordu
- Desnibela: 540 m
- Gehiengo altuera: 534 m
- Gutxiengo altuera: 237 m

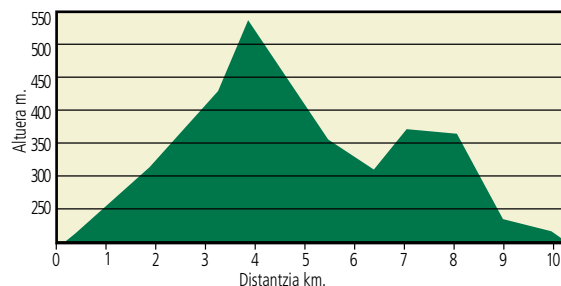
IBILBIDEAREN ESKAKIZUN TEKNIKO ETA FISIKOAK:

- Ingurunea: 2
- Ibilbidea: 2
- Joan-etorria: 3
- Esfortzua: 2

ZAILTASUNARI BURUZKO BALORAZIOA: Zailtasun ertaina

OINETAKOAK: Trekkingneko zapatilak

IBILBIDEAREN PROFILA





5. Erromesbidea



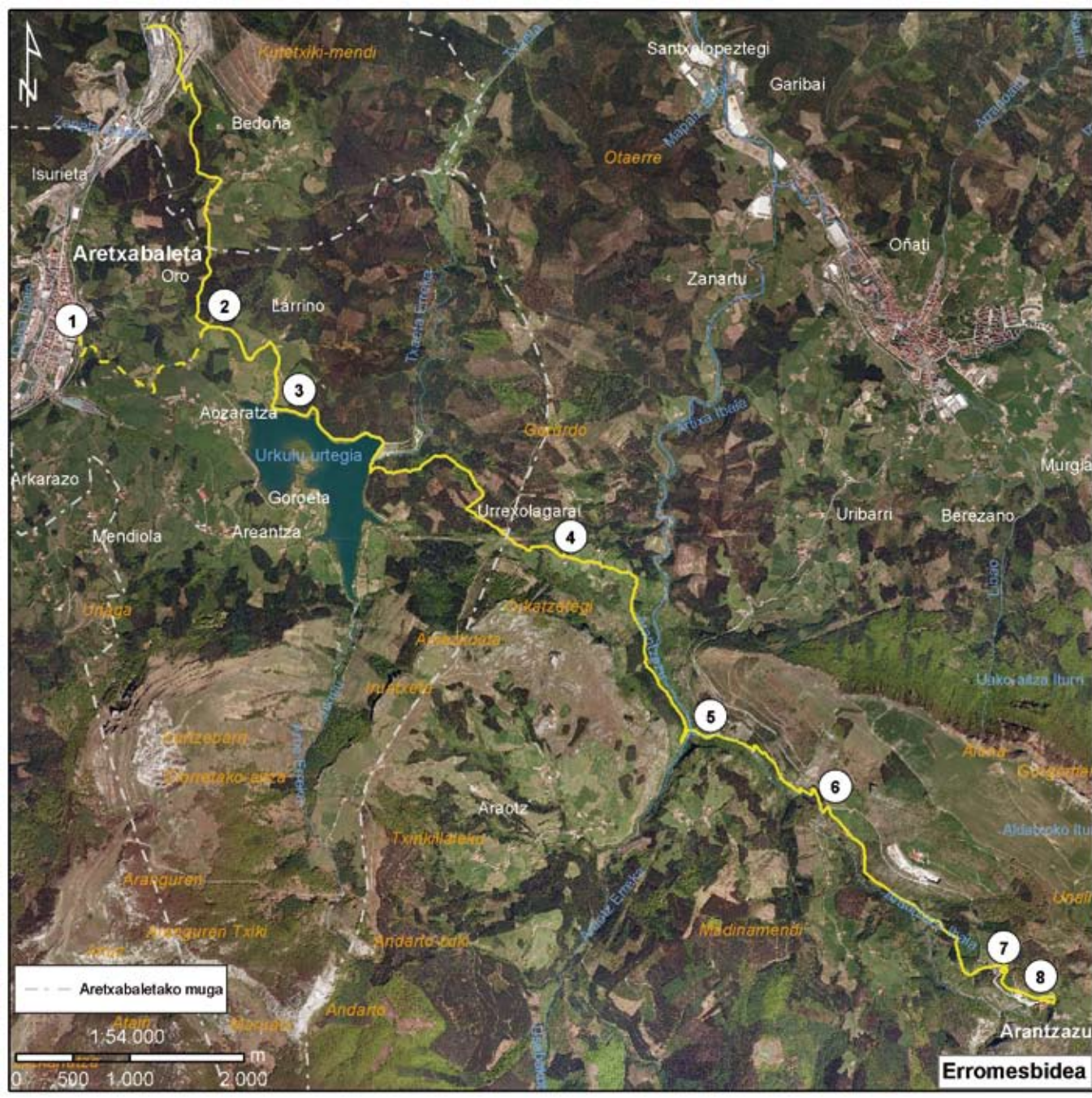
PR - Gi 106



TOPOGIDA

Ibilbide hau, erromesen ohiko bidea da eta hiru udalerrri hauetatik igaro da: Arrasate, Aretxabaleta eta Oñati. Ibilbidearen abiapuntua Arrasate da, baina atxabaltarrak Larrinotik abiatzen dira. Ibilbide guztian zehar marra zuri eta horiek gidatuko gaituzte.

- 1. Hasiera:** Larrinora heltzeko aukera ezberdinak dauden arren, egokiena, Azbe lantegiaren atzealdeko breazko bidea da. Otalorazelai baserritik aurrera jarraitu eta berehala, ezkerreko errepidea hartuta Larrinora goaz.
- 2. Larrino elizatea:** Telleria baserrian Arrasatetik datozen erromesekin eta PR-Gi 97arekin elkartuko gara. Errepidea ezkererantz jarraituz gero San Kristobal eliza aurkituko dugu. Elizate horretan Urkulu urtegiaren, Goroeta, Aozaratza eta Areantzako elizate eta, besteak beste, Kurtzebarri, Iruatxeta eta Orkatzategi mendien panoramika ederrez gozatuko dugu.
- 3. Urkulu urtegia:** GI-4132 errepidea jarraitu eta lehen bidegurutzean eskuinera doan pista jaitsi urtegiako errepidera iritsi arte.
- 4. Urrexola elizatea:** presa gainditu eta berehala, pinudietan zeharreko goranzko bide luze bati ekingo diogu, Urrexolagaraiko mendatera iritsi arte. 1400. urtearen inguruan hor eman zen leinztarren eta oñatiarren arteko guda ospetsua. Aurrera eginez, Estañukua, Garaikua eta Antxitena baserri artetik igaroko gara Urrexolako Andre Mariaren elizara iritsi arte. Porlanezko eskaileratik behera eginez Jaturabeko makinete txikira helduko gara.
- 5. Arrikutz:** Araozeko GI-3532 errepidera iritsi ahala ezkerretara joan eta berehala Arrikutzeko kobazuloko aparkalekuarekin egingo dugu topo. Kobazulo hori, Gesaltza-Arrikutz-Jaturabe sistema karstikoaren zati da. Zubiaz bestaldean, Arrikutzeko benta zaharreko ibilbideari jarraituko diogu historikoki hain garrantzitsuak diren baserrien artetik.
- 6. Kortakogaineko bidegurutzea:** Arrikutzeko baserri gunea gaindituta, Arantzazuko galtzadatik gora egingo dugu.
- 7. Santo Kristo ermita:** Soroandietan baserritik gora jarraituz, Arantzazuko errepidera iritsiko gara. Ermita honen atzetik doan zementuzko pistatik Arantzazuko Misterio-ra helduko gara. Bertatik Arantzazuko Santutegia begistatzen da.
- 8. Arantzazuko Santutegia:** bertan, arteak, kulturak eta espiritualtasunak bat egiten dute.



OINARRIZKO EZAUGARRIAK

FAKTORE OBJETIBOAK:

- Distantzia: 16,0 km
- Denbora: 5 ordu
- Desnibela: 539 m
- Gehiengo altuera: 755m
- Gutxiengo altuera: 215 m

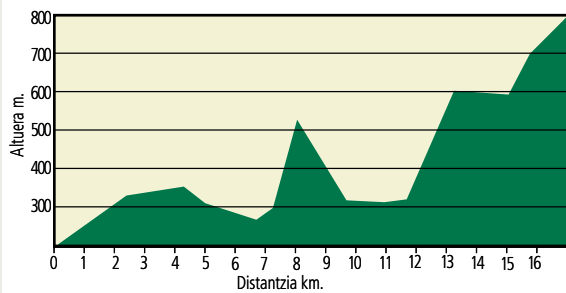
IBILBIDEAREN ESKAKIZUN TEKNIKO ETA FISIKOAK:

- Ingurunea: 3
- Ibilbidea: 2
- Joan-etorria: 3
- Esfortzua: 2

ZAILTASUNARI BURUZKO BALORAZIOA: Zaila

OINETAKOAK: Mendiko botak

IBILBIDEAREN PROFILA





6. Kurtzebarriko itzulia



PR - Gi 3002



TOPOGIDA

Ibilbide hau Aizkorri-Aratz parke naturaleko ibilbide sarean aurkitzen den PR-a da.

1. Parkeko sarbidea: Urkulu urtegiara daraman Bainuetxeko bidegorriaren hasieran dago. Hemendik abiatu eta 2 kilometrora urtegiara iritsiko gara; eskuintean *Matxiniturri* iturria.

2. Matxiniturri iturria: horren atzetik irteten den ezkerreko herribidetik gora egin eta kilometro eskasera Aretxu txabolara iritsiko gara.

3. Aretxu txabola: beheranzko gurdibidea jarraitu. Lehenengo bidegurutzean beherantz jo eta 100 metro eskasera ezkerretara dagoen baso pista jarraituko dugu. Pixkanaka bertako zuhaitzez osaturiko basoan sartuko gara eta kilometro eta erdi egin ondoren, Mendiolako bidea utzita, ezkererantz doan Arabako mandobidea jarraituko dugu. Kilometro erdira Uriaga baserriarekin egingo dugu topo.

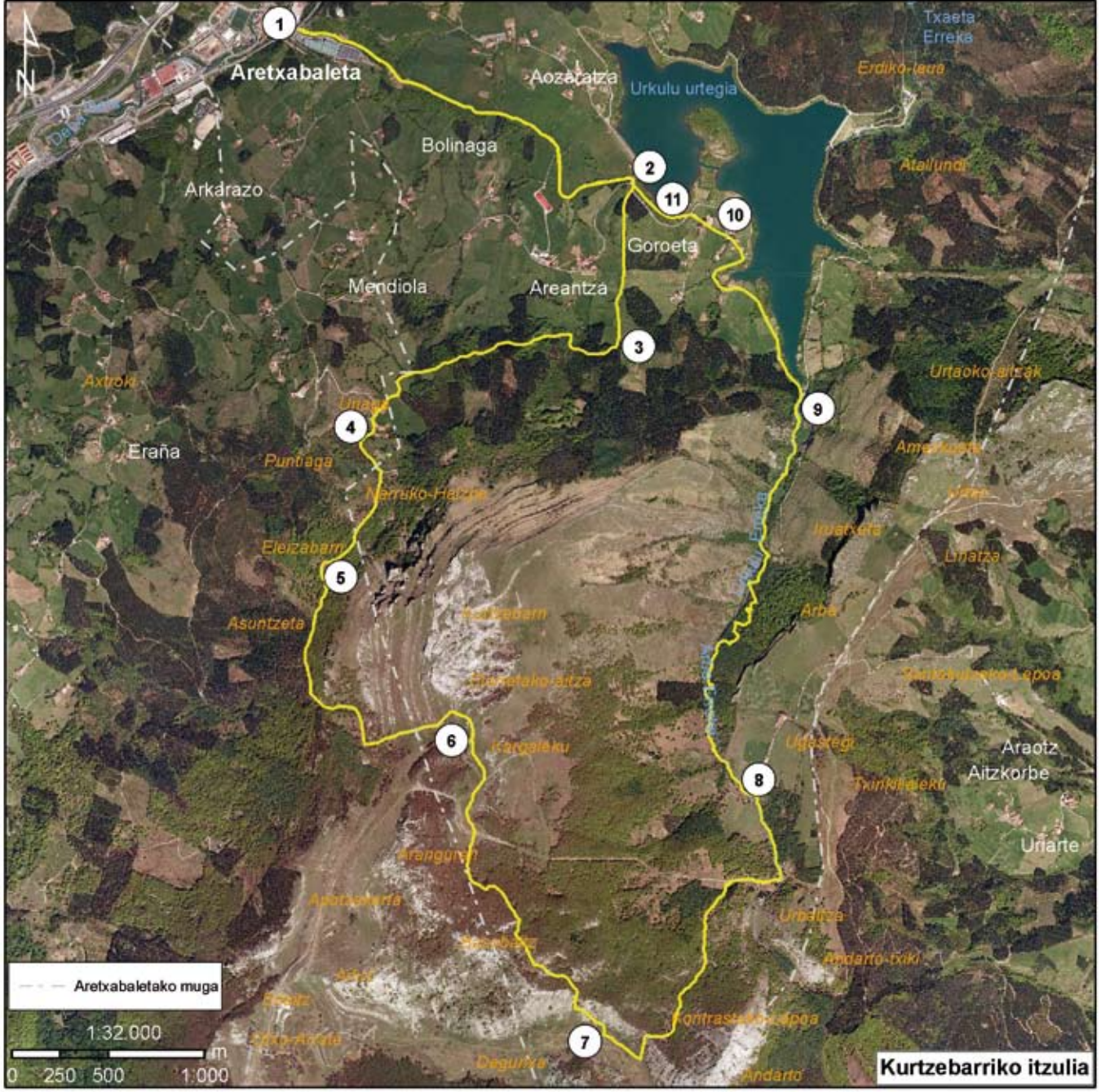
4. Uriaga baserria: tankera tradizionalako baserri hori Eskoriatzako Mendiola elizatean dago. Baserria ezkerrean utzita eskuineko bidea hartu eta mendiaran ipar aldetik gora egingo dugu. Kilometro bat egin ondoren **San Joan Txiki ermitako*** bidegurutzera ailegatuko gara; ermita bisitatzeko eskuineko bidea jarraitu 300 metroz eta aurrez aurre izango dugu.

5. Ermitako bidegurutzea: bidegurutzean zuzen jarraituz, *Asuntzetako* paisaia zeharkatu eta *Udalatzako* saroiri iritsiko gara. Segidan ibilbideak ezkerreko norabidea hartuko du, poliki poliki *Kargaleku*-rantz igotzeko.

6. Kargaleku: Kargaleku edo Apotza, Kurtzebarriko ipar lepoan dago. Ingurukoek diotenez, garai batean, lkatza kargatzeko erabiltzen zen leku hori. Elorretako haitza eta Arangoiti mendien artean gaude, Kurtzebarriko lepoan, hain zuzen. Bertan, inguruko paisaiaren edertasunez gozatuko dugu.

7. Degurixa: Kargalekutik eskuinerantz abiatuta, Basobaltzeko pagadi sakonetan zehar sartuko gara Atxulo izeneko arkura, kareharrizko begi zulora, iritsi arte. Hori zeharkatu eta malda gogor bat jaitziz Degurixako depresiora iritsiko gara. Babesturik dagoen artzain gunen hori 901 metroko karst sakonunea da. Sakonunearen erdian Maruatx mendia dago, ekialdean berriz, Andarto. Eskuinerantzko norabidea hartu txabola aurretik eta 250 metrora berriz eskuinera jo. Pista jarraituz, 1200 metrora, Ugastegira helduko gara.

* **San Joan Txiki ermita:** Jatorriz San Joan Ante Portam Latinam izena duen ermita (814m). Kondairak dioenez, antzina, Kurtzebarriko harkaitz handi bat askatu eta amildegitik bera zihoala egun ermita eza gutzen dugun leku honetan gelditu zen; bailarara iritsi gabe eta ezbeharrik sortu gabe.



TOPOGIDA

8. Ugastegiko abeletxea: abeletxe hori Bekoetxe, Penpelin, Erdikoetxe eta Goikoetxe baserriez osatzen da; azken hori izanik Gipuzkoako baserriak garaiena (760 m). Baserriak eskuinean utzita, zuzen jarraitu Arbeko amildegia jaitsiz. Pista jaisten hasi eta 600 metrora ezkerreko bidezidorra hartuko dugu Arbeko txabolarra iritsi arte.

9. Urkulu erreka: erreka hori inguruko mendietan sortzen da eta Urkuluko urtegiaren isurtzen ditu urak.

10. Goroeta elizatea: urtegia inguratzen duen errepidera heldu eta ezkerreko norabidea hartuko dugu. 1200 metrora ezkerreko pistatik gora egin eta Goroeta elizatera ailegatuko gara. Bertako Etxebarri, Mendikurtzaga, Mendiaretx eta beste baserri batzuen artetik elizateko **Santiago elizara*** iritsiko gara. Aipatzekoa da elizate horretako Mendiaretx baserri ondoan dagoen Amezti *Quercus Pyrenaica* garrantzitsua.

11. Egokitutako bidegorria: eliza atzean utzita, berriz bidegorriarekin egingo dugu topo. Hori jarraitu eta 500 metrora, Areantza elizateko sarbide ondotik doan bidea segituz hasierako puntura iritsiko gara.

*Goroetako Santiago eliza: Aldare nagusian dagoen erretaula polikromatu erromanikoa da. XVI.mendearen Perez de Sardaneta atxabaltarrak egin zuen. Mundu osoan ez da ezagutzen Santiago apostoluari espresuki eskainiriko erretaularik.



OINARRIZKO EZAUGARRIAK

FAKTORE OBJETIBOAK:

- Distantzia: 18,6 km
- Denbora: 6 ordu
- Desnibela: 839 m
- Gehiengo altuera: 1.095 m
- Gutxiengo altuera: 255 m

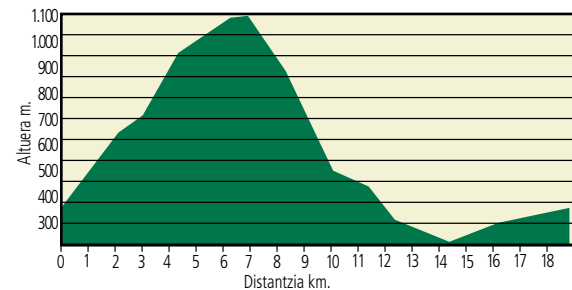
IBILBIDEAREN ESKAKIZUN TEKNIKO ETA FISIKOAK:

- Ingurunea: 3
- Ibilbidea: 3
- Joan-etorria: 3
- Esfortzua: 3

ZAILTASUNARI BURUZKO BALORAZIOA: Zaila

OINETAKOAK: Mendiko botak

IBILBIDEAREN PROFILA





Urkuluko BTT zirkuitua



TOPOGIDA

Ibilbidea ez da oso luzea baina zaila da. Urkulu urtegiko mendi inguruak, landaguneak eta Aretxabaleta eta Arrasateko zenbait elizate ezagutzeko aukera paregabea da.

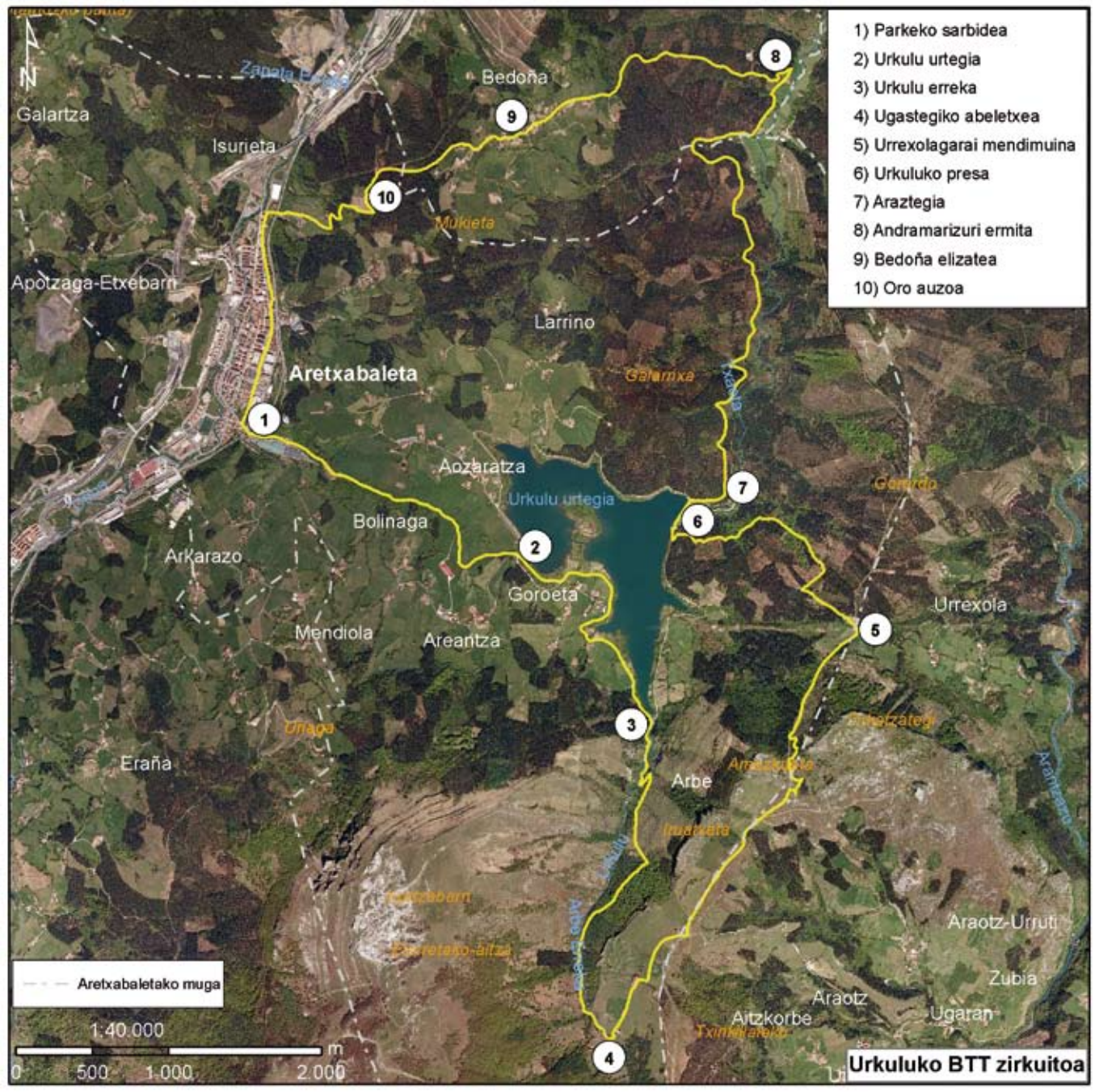
Basabe industria-gunetik abiatuta, bainuetxeko bidegorritik gora egingo dugu Urkulura iritsi arte. Urtegia inguratzen duen bidegorria jarraituko dugu eskuinerantz Arbeko mendiarroa igotzen duen pistaraino. Goranzko zementuzko pista luze hori jarraitu Ugastegi abeletxerarte. Puntu honetan, ezkerrera doan bidea hartu, Bekoetxe, Penpelin eta Erdikoetxe baserrien artetik. Jarraian lur eta harrizko pistari ekin, eta hiru kilometro egin ondoren, Urrexolagarai mendimuinera iritsiko gara. Hor, Urkuluko urtegia, ezkerretara, doan jaitsiera gogorriari ekingo diogu. Bidean zehar aurkituriko harri solteek asko zailtzen dute ibilbidea eta gainera, oinezko zein motoredun ibilgailuak aurki daitezke, beraz, kontu handiz jaitea gomendatzen da. Urkulun, presa gaitutu eta araztegia doan errepidea hartuko dugu. 200 metrora, ezkerretara dagoen bigarren lurrezko pista jo eta jaitsiera luze bat egingo dugu Andramarizuri ermitaraino. Segidan, horren albotik irteten den ezkerrean zementuzko pista hartu eta berehala ezkerrean doan pinudi arteko mendi bidetik gora egingo dugu bi kilometro eskasean. Muinoan, Arrasateko Bedoña elizate ederrak egingo digu harrera.

Bedoña elizatea zeharkatu eta Uriguen baserriko eskuineko pistatik behera egingo dugu. Jaitsiera hori arreta handiz egin, kilometro batera eskuinerantz kurba itxia hartu behar baita. Hemendik, Aretxabaletako hilerrira iritsi eta ezkerretara doan bidegorria jarraituko dugu hasierako puntura heldu arte.



GOMENDIOAK:

- Aizkorri-Aratz parke naturalean zaude.
- Ibilbideak, zoru mota guztiak ditu.
- Oinezkoek lehentasuna dute.
- Abiadura handiz joanez gero, naturak eskaintzen dituen gozamenak galduko dituzu.
- Aurreratzean kontu handiz ibili, aurrez abisatu zure presentzia.
- Ibilbidetik kanpo, ez. Inguruko animalia eta landareak kaltetzeko arriskua.
- Abereak ez izutu.
- Garbia izan zaitez, zaborra bueltan eraman.
- **Derrigorrezkoa da kaskoa erabiltzea.**
- Zabaldutako langak berriz itxi.
- BTT ibilbidea egin behar duzula jakinarazi. Mugikorra eraman.
- Istripua izanez gero, ardura norberarena izango da.



OINARRIZKO EZAUGARRIAK

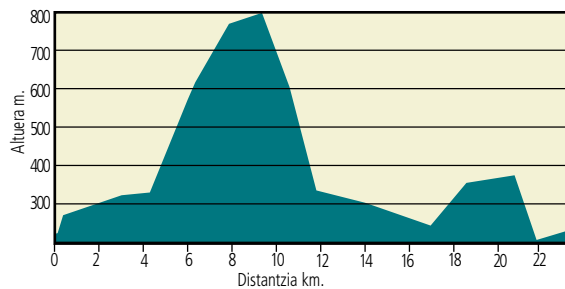
FAKTORE OBJETIBOAK:

- Hasiera puntua: Aretxabaletako Basabe industria-gunea (Azbe lantegiaren ondoan)
- Helmuga: Aretxabaletako Basabe industria-gunea (Azbe lantegiaren ondoan)
- Distantzia: 22,6 km
- Denbora: 4 ordu
- Desnibela: 519 m

ZAILTASUNARI BURUZKO BALORAZIOA: Zaila

LUR MOTA: era guztietako lurak daude. Esperientziarik izan ezean, harri solteak dauden tokian bizikleta eskuan eramatea gomendatzen da.

IBILBIDEAREN PROFILA



ZIRKUITUAREN SEINALEAK:

Zuzen jarraitu



Eskuineko norantza



Ezkerreko norantza





Mendiak



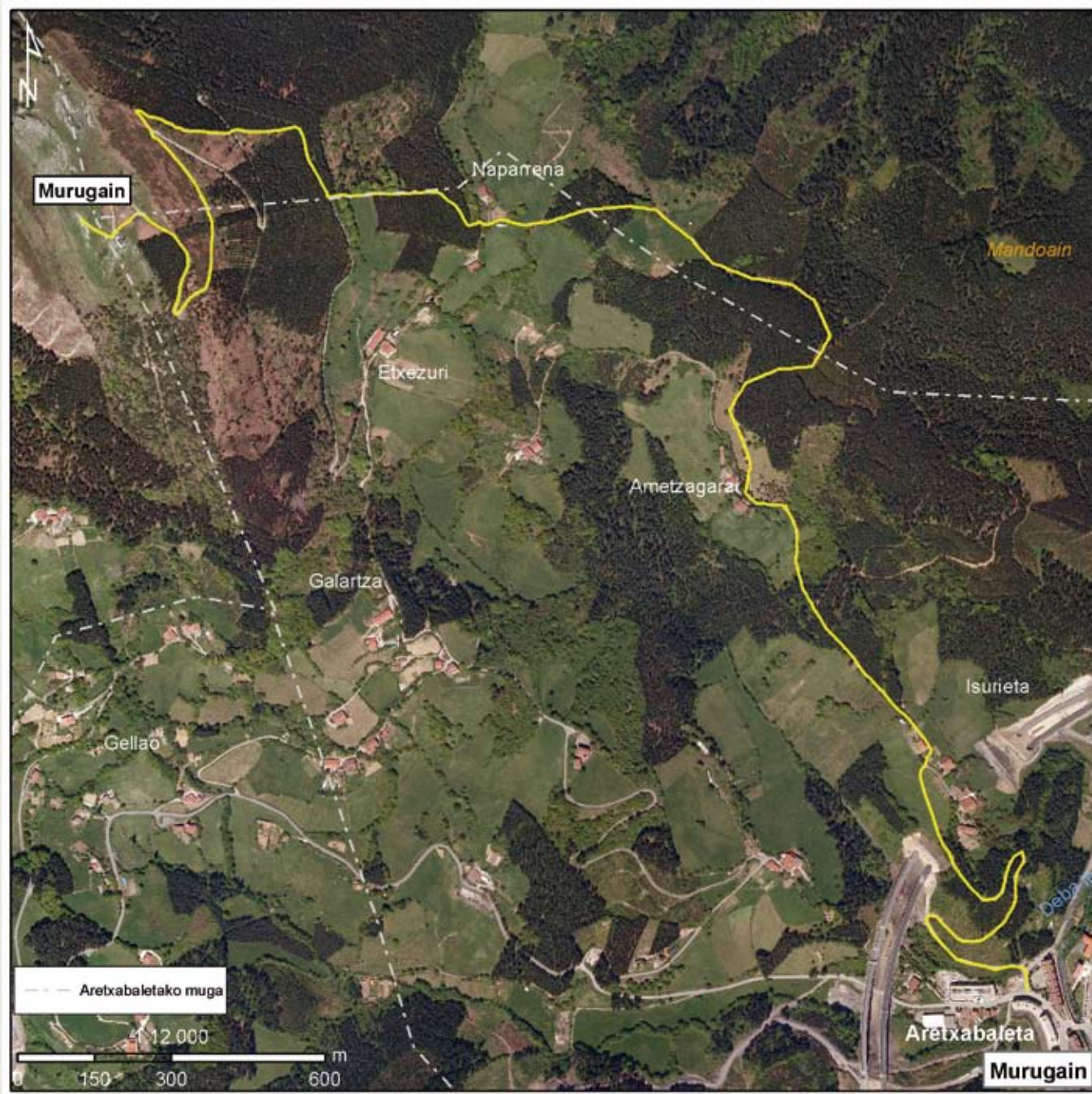
FITXA TEKNIKOA



Mendia	Mendigunea	Sarbidea	Altitudea m	Distantzia km	Desnibela m	Zaitasun maila	Iraupena ordu
Murugain	Aramaioko mendiak	Izurietea	778	4,7	495	Erraza	3
Kurtzebarri	Zaraia	Aretxabaletako bainuetxe bidegorria	1.133	6,3	863	Zaila	4
Andarito	Zaraia	Goroeta	1.070	8,5	950	Zaila	5,5
Aumategigaina	Elgea	Goroeta	1.190	10	800	Zaila	6,5
Orkatategi	Zaraia	Goroeta	866	8,0	410	Ertaina	5
Amezkueta	Zaraia	Goroeta	820	7,8	410	Ertaina	4,5
Iruatxeta	Zaraia	Goroeta	770	7,6	410	Ertaina	4,5

• Mendi hauetara igotzeko mendiko botak erabiltzea gomendatzen da.







IBILBIDEEN DESKRIBAPENA:

Dakigunez, mendi gailur guztietara igotzeko bide bat baino gehiago daude. Topogida honetan, Aretxabaletatik abiatuta gehien erabiltzen diren mendi ibiliak aipatuko dira.

1) Murugain:

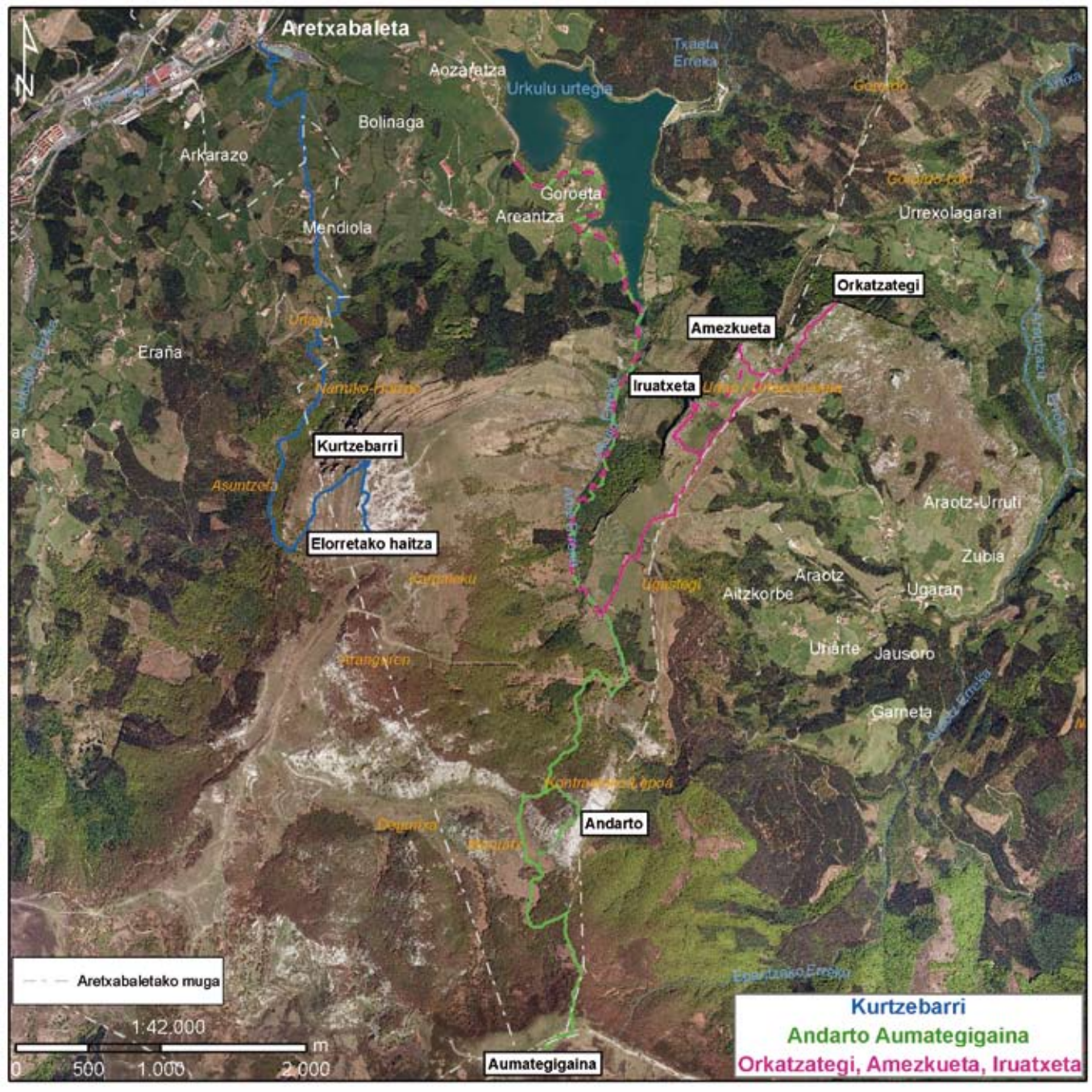
Aretxabaletan Gi-3920 errepidea hartu, Aramaioko norabidean; berehala, Isurieta elizateko errepidea, Gi-3132, aurkituko da. Hemendik, Napparrena baserrirarte, PR-Gi 92arekin batera egingo dugu ibilbidea. Beraz, marra zuri eta horiek gidatuko gaituzte. Puntu horretan, tontorgain iturri alboko ziburua zeharkatu eta goranzko bidea hartu. Ez du galbiderik.



2) Kurtzebarri:

Aretxabaletako herrigunetik igoko gara Eskoriatzako Mendiola elizatera, Uretsen bidea jarraituz. San Joan Bataiatzailearen elizara heltzean, parean dugun larreen arteko bidezidorra jarraituko dugu, bidegurutzera iritsi arte. Puntu horretan, Arabako mandobidetik gora egingo dugu, eskuinerantz, Kurtzebarriko itzuliarekin batera. Uriaga Baserrira heldu aurretik eskuineko bidea hartu eta mendiaren ipar aldetik egingo dugu gora. 800 metrora Asuntzetako paisaia zeharkatuko dugu Udalatzako saraira iristeko. Ibilbideak ezkerreko norabidea hartuko du eta poliki-poliki, Elorretako haitzaren buru kareharritsua eskuinean utzita, Kurtzebarriko gurutzerantz abiatuko gara.







3) Andarto eta Aumategigaina:

Urkuluko Matxiniturri iturri alboko aparkalekutik abiatuta, Urkuluko bidegorria jarraituko dugu eskuinerantz, Arbeko mendiarroa igotzen duen pistaraino. Hor, urtegia utzi eta mendiarroa igotzeari ekingo diogu, Arbe baserri ondotik igaro den bidezidorretik, Ugastegi inguruko baserrietara heldu arte. Bidegurutzean, eskuineko bidea jarraitu Degurixarako norabidean. Behin, paisaia eder horretan kokatuak lapiaz eremu batetik gora Andartoko (1.076m) gailurrera iritsiko gara. Andartotik behera jaitsi eta Maruatx gailurra inguratuko dugu hori ezkerrean utzita. Pagaditik gora egin Olaburuetako ingurura heldu arte eta pagadi bukaeran, Orbeko pasoa baino aurrerago dagoen mendi-lepoa igoko dugu. Puntu horretatik, Aumategigaineko gailurrera igoko gara.



4) Iruatxeta, Amezkueta eta Orkatzategi:

Urkuluko Matxiniturri iturri alboko aparkalekutik abiatuta, eskuinerantz Urkuluko bidegorria jarraituko dugu Arbeko mendiarroa igotzen duen pistaraino. Hemen, urtegia utzi eta mendiarroa igotzeari ekingo diogu, Arbe baserri ondotik igaro den bidezidorretatik, Ugastegi inguruko baserrietara heldu arte. Degurixara doan bidea alde batera utzi eta Ugastegi zeharkatzen duen ezkerreko bidea, baserrien artetik, jarraituko dugu, Santikurutzeko muinoan mendilerroko lautadara heltzeko. Santikurutz ermita nahiko gertu dago. Puntu horretatik Orkatzategiko gailurra begizta daiteke; horren ezkerretara, Amezkueta eta Iruatxeta gailurrak daude. Iruatxeta mendira igotzeko, ibilbideko azken txaboletatik 500 metrora dagoen ezkerreko bidea jarraitu. Amezkuetara joateko, txaboletatik 600 metrora, goranzko norabidea hartu. Orkatzategira igotzeko berriz, azken bi gailurrak ezkerrean utzi Urtaopotoluetara igoz eta goranzko bide erraz bat jarraitu.





Landaretza

Bertako landaretza



LANDARETZA

Urkia. *Betula alba*

Hosto galkorra eta forma koniko/piramidala duen zuhaitz honek 20 metrorainoko altuera har dezake. Bere azala zurixka eta leuna da eta marra horizontal txikiak izan ohi ditu. Hostoak, ertz zerraduna duten triangelu edo erronboide formakoak dira. Maiatzetik ekainera bitartean loratzen da eta bere fruitu txiki hegodunak buru esekietan garatzen dira. Pagadietako agerruneetan eta txilardietan hazten da, sarri leku hezeetan.



Haritz kanduduna. *Quercus robur*

Hosto Hosto galkorra duen zuhaitz sendoa da hau eta 15-40 metroko altuera har dezake. Enborra gris-marroi kolorekoa du eta azala, lodia eta pitzatua. Bere hostoak gingildunak eta oinaldean aurikuladunak dira. Lore arrak eta lore emeak apirilamaizta bitartean agertzen dira eta fruitua kandu luze batetik esekitzen den ezkurra da. Haritzaren zura preziatuenetarikoa da eta asko erabili izan da baserriak eraikitzeko, ezkurra berriz, abereentzako janari ona da. Haritza arbola sakratua da eta esangura handikoa eskal kulturalan.

Ametza. *Quercus pyrenaica*

Hosto galkorra duen zuhaitz hau, 20 metroko altuerara artekoa da. Kolore marroi-griseko azal lodi eta pitzatua du. Hostoak haritzaren antzekoak dira, baina gingil askoz markatuagoak ditu; gainera, azpialdean nabarmenagoak diren ile fin zurixkak ditu. Maiatzetik ekainera loratzen da eta bere fruitua, ezkurra, udagoienean heltzen da. Ezkurak elikagai dira ardi, ahuntz eta zerrientzat. Aipatzekoa da Goroetako auzoan ametzen nukleo garrantzitsua dagoela.



Artea. *Quercus ilex*

Adaburu zabal eta biribildua duen zuhaitz horrek 20 metroko altuera har dezake. Kolore gris iluneko azal guztiz pitzatua du. Hostoak obal formakoak eta gogorrak dira, goiko aldetik berde trinkodunak eta azpialdetik zurixkak. Apiriletik maiatzera loratzen da eta fruitua, urria eta azaroa bitartean heltzen den ezkurra da. Bere ezkurra janari garrantzitsua da animalia askorentzat eta baita horrek sortutako itzala ere.

LANDARETZA



Haltza. *Alnus glutinosa*

Urez beteriko zoruen premia duen zuhaitza da. Ibaiertzetan aurkitzen da normalean. Hosto galkorreko zuhaitz honek 10-25 m-ko altuera har dezake. Azal arre iluna edo urdinxka du. Zerra formako ertz eta punta kamutseko hosto biribilduak ditu. Loreak otsaitetik apirilera bitartean ematen ditu; arrak gerba luzanga esekiak dira eta emeak gerba borobilduak. Fruitua pinaburu egurtsua da. Naturan duen eginkizun garrantzitsuena erreka eta ibai ertzak janztea eta urari itzala ematea da.

Hurritza. *Corylus avellana*

Hosto galkorreko zuhaixka honek 2-5 metroko altuera har dezake. Hosto handi biribilduak eta bi aldiz zerratutako ertzak ditu. Neguan loratzen da, hostoak baino lehenago, arrak gerba esekietan eta emeak apenas ikusten diren adartxoetan. Fruitua, hurra, jangarria eta guztiz elikagarria da. Bere adarrak makilak eta akuiluak egiteko eta otarregintzan erabiltzen dira.



Pagoa. *Fagus sylvatica*

Hosto galkorra eta adaburu biribildudun zuhaitz honek 30 metroraingo altuera har dezake. Azal gris eta leunekoa da. Hostoak, lantza formakoak eta ertzak pitin bat kizkurtuak dira. Maiatzetik ekainera bitartean loratzen da eta udagoienaren hasieran pagotxa deritzon fruitua ematen du. Pagoaren zura preziatua da aroztzintzan, su-egurretarako eta, garai batean, ikatza egiteko. Pagotxa janari egokia da abere eta animalia askorentzat.



Gaztainondoa. *Castanea Sativa*

Adaburu zabal eta biribildua duen zuhaitza da, altueran 30 m-rainokoa. Azala, leuna gaztetan eta adinarekin nabarmen zartatua. Hostoak nahiko handiak izaten dira, luzanga-lantzeolatuak eta lodi zerratuak. Udaberri aldean loratzen da eta lore ar eta emeak ditu. Udazkenean, azal arantzadunaz estalirik egoten den fruitua, gaztaina, ematen du. Gaztainondoak, garrantzia handia izan zuen baserrien ekonomian (gaztainak elikagai gisa, zuhaitz kimuak saskiak egiteko...) tintaren gaixotasunak XX. mendearen lehen erdialdean zuhaitz aleak izugarri bakandu zituen arte.



LANDARETZA



Intxaurrondo. *Juglans regia*

Hosto erorkor eta adaburu zabal eta borobildua duen zuhaitz honek 30 metroko altuera har dezake. Enbor lodia eta kolore griseko azala du, hasieran leuna baina urteekin zartatuz doana. Hosto konposatuak ditu, 5-6 folio obal edo lantzeolatu. Apiril aeta maiatza bitartean loratzen da, hostoak agertzen direnean. Lora emeak gorri edo zuriak dira, arrak berriz, orlegi-horixkak. Udagoienean, azal berde batez estalirik egoten den garun itxurako fruitua, intxaurra, ematen du. Oso zuhaitz erabilia da, bere fruitu, azal, hosto, egur eta sortzen duen kerizpeagatik.

Astigar arrunta. *Acer campestre* L.

Hosto galkor eta adaburu trinkoa duen zuhaitz honek 20 metroko altuera har dezake. Azal lodia, zartatua eta ezkatatsua du. Hostoak, kolore berdekoak eta luzeki peziolatuak dira eta 3-5 gingil izaten dute. Hosto galkorreko zuhaitzez osaturiko basoetan aurkitzen da, hala nola, harizti, pagadi, haltzadi etab.etan. Bere egur horiska edo gorriska, den trinko eta gogorragatik, oso estimatua da zurgintzan.



Lizarra. *Fraxinus excelsior* L.

Hosto galkorrekoa den zuhaitz honek 40 metroko altuera har dezake. Enbor zuzena eta kolore griseko azala du, hasieran leuna baina urteekin zartatuz doana. Aurkako hostoak (7-13 foliolo esekita) ditu, luzanga-obatu eta luzanga-lantzeolatu bitartekoak. Udaberrian loratzen da eta fruitua udazkenean heltzen da. Zoru fresko eta ahal delarik sakon eta gizenetan aurkitzen dira. Lizarraren egurra oso erabilia da zurgintzan (kirol materiala...) eta hosto eta adarrak aberentzako janari gisa erabiltzen dira. Gainera, Euskal Herriko kantauri isurialdean zuhaitz mitologikoa da, udaberrian adarrak etheen ateen babesgarri gisa jartzen dira.



LANDARETZA



Gorostia. *Ilex aquifolium*

Hosto iraunkorreko zuhaixka edo zuhaitz txikia da, 10 metrorainokoa eta oso adarkatua. Bere adarrek eta orri distiratsu eta arantzatsuek itxura erabat trinkoa ematen diote. Zuhaitz dioikoa* da. Apiriletik ekainera bitartean loratzen da, zuri eta arroz koloreko lora txikiak emanez. Emeei urrian, gorri koloreko baia txikiak hazten zaizkie. Negu garaian janleku oparoak dira txori eta hegazti askorentzat. Babestutako espeziea da.

Iparraldeko elorri zuria.

Crataegus monogyna

Hosto galkorreko zuhaixka edo zuhaitz txiki honen 3-10 metroko altuera izan ohi du. Azala arre/grisaxka dauka. Adar arantzatsu ugari eta hosto lobulatu, bakun eta erorkorrak ditu. Apiriletik maiatzera bitartean lore txuri eta usaintsuak ematen ditu. Fruitua txikia eta biribildua da, kolore gorrikoa. C bitaminan aberatsak diren bere fruituekin, konfitura gozoa egiten da. Herri-medikuntzan asko erabili den zuhaixka da. Baserrietan hesiak egiteko landatzen da.



Otea. *Ulex gallii*

Guztiz arantzatsua eta adartsua den zuhaixka honen 0,5-2 metroko altuera izan ohi du. Ez dauka ageriko orririk. Adar gazteak ile finez beteta egoten dira. Uztailetik abendura lore horiak ematen ditu. Fruitua lekale txiki biribildua da. Honek otadi trinkoak eratzen ditu, sarri ginarra eta iratzeen ondoan. U. europaeus espeziarekin (ote zuriarekin) nahas daiteke, oso antzeokoak baitira biak.

* Dioikoa: Lore arrak eta emeak oin desberdinetan banaturik dituen landarea da.

LANDARETZA



Huntza. *Hedera helix*

Landare igokari hau 5-15 metrokoa izan daiteke. Lurraren gainetik aurrera eginez edo zuhaitz lenborrei eta hormei itsatsita gorantz hazten da. Bi motatako orri gogor eta distiratsuak ditu; adar antzuetakoak gingildunak eta berde ilunak dira, lore-adarretakoak berriz, eliptikoak eta argiagoak. Abuztutik urrira bitartean loratzen da eta fruitua hurrengo udaberrian heltzen den baia beltz pozoitsua da. Erleek sarri bisitatzen dituzte euren loreak, nektarra eskuratzeko.

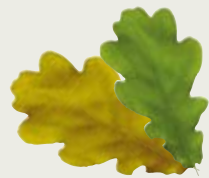
Intsusa beltza . *Sanbucus nigra* L.

Adar askoko zuhaitz edo zuhaixka hau, 2-8 metroko altuera izatera irits daiteke. Aurkako hostoak ditu. Udaberrian loratzen da eta iraila amaieran fruitu beltzak ematen ditu. Leku fresko eta hezean azaltzen da.



Erratza. *Ruscus aculeatus*

Zuhaixka txiki honek 20-80 cm-ko altuera eta zurtoin berde erabat zurrunkak izan ohi ditu. Ez dauka orriarik, eta orriak diruditenak, lantza-formako/obalak eta arantzan amaituak dira. Abendutik maiatzera loratzen da eta lore txiki berdexkak izaten ditu. Fruitua, baia gorri distiratsua da. Zuhaixka honen adarrak, oso zurrunkak direnez, erratzak edo isatsak egiteko erabiltzen dira.







Argitaratzailea:



Aretxabaletako
Udala

Languntzaileak:



INDUSTRIAL LURRALDE
PLANINGUA, NEZARITZA
ETA ABERRIEN SAILA
ENTRANAMIENTO DE MEDIO AMBIENTE,
PLANIFICACION TERRITORIAL,
AGRICULTURA Y PESCA

NATURGINTZA
fundazioa





Aretxabaletako Udala

